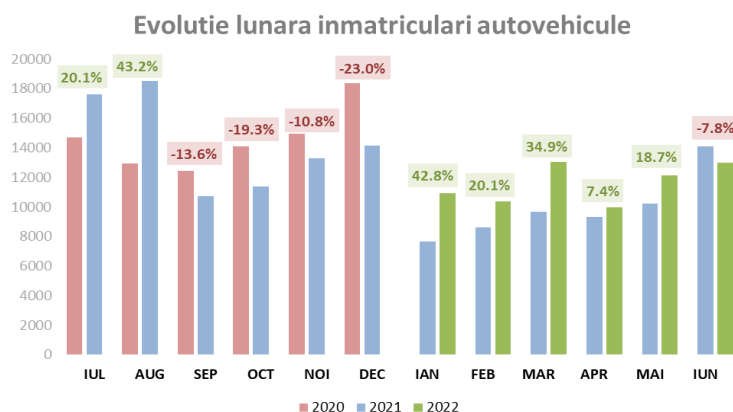


COMUNICAT DE PRESĂ

Analiza detaliată a înmatriculărilor de autovehicule în luna Iunie și după șase luni din 2022

- Înmatriculările de autoturisme noi sunt în creștere la șase luni 2022 (+23,2%) față de 2021
- Autoturismele “electrificate” au o creștere de 122,7%, realizând o cotă de piață de 20,4%
- Vehiculele comerciale ușoare + minibus, în scădere cu 14,2%, iar cele grele + bus cresc cu 5,5%



După evoluția importantă a primelor luni, iunie 2022 vine cu o scădere de 7,8% a înmatriculărilor de autovehicule față de anul precedent, scădere înregistrată după 5 luni de creștere de la începutul acestui an.

Dacă ne raportăm la anii anteriori, luna iunie 2022 este în creștere cu 8,9% față de perioada similară din anul 2020 și cu 20,0% în scădere față de iunie 2019.

Sursa date: DRPCIV, prelucrare APIA

În piața națională, **TOP 10 mărci**, autoturisme + autovehicule comerciale, după șase luni din 2022, este condus de către **Dacia** (16.434 unități), urmată de **Ford** (6.139 unități), **Toyota** (5.050 unități), **Hyundai** (4.630 unități), **Renault** (4.550 unități), **Volkswagen** (4.220 unități), **Skoda** (3.962 unități), **Mercedes Benz** (3.556 unități), **Peugeot** (2.090 unități) și **Kia** (1.379 unități).

„APIA constată cu bucurie o evoluție pozitivă a pieții de mașini noi din România în prima jumătate a anului 2022, având o creștere semnificativă față de perioada similară a anului trecut. Organizația noastră a susținut activitatea operatorilor din business-ul auto - importatori, dealeri, agenți – în fața autorităților, pentru a oferi clienților de automobil din România condiții cât mai bune. În ciuda multiplelor crize prin care trece industria auto la nivel global, APIA reușit să aibă un dialog constructiv cu ministerele și agențiile guvernamentale, care să ofere mai multă predictibilitate pentru consumator. Programele Rabla - la care APIA a fost un partener important al Ministerului Mediului și al AFM – Administrația Fondului de Mediu, sunt un bun exemplu în acest sens.

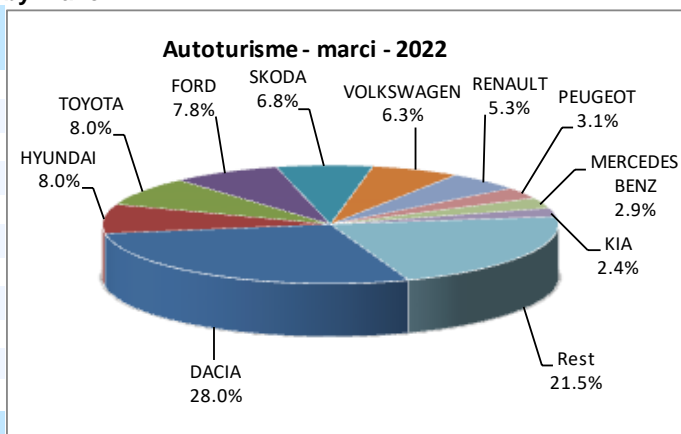
APIA evoluează către o organizație a Mobilității ce grupează actorii importanți din toate domeniile implicate în acest fenomen național și global. Încă de la lansarea de către Comisia Europeană a programului „Fit for 55”, Asociația noastră a militat pentru o analiză detaliată și o înțelegere profundă a schimbărilor majore cerute de acest program. Între timp, prin votul din Parlamentul Europei și al Consiliului European, programul CE a devenit lege și va fi aplicat pe întreg teritoriul UE. APIA își propune un dialog serios cu guvernul României pentru a stabili de urgență cele mai bune măsuri și etape necesare evoluțiilor implicate până în 2035, când vom avea vânzarea de automobile noi cu emisii zero. În acest sens, APIA a avansat deja o serie de inițiative care să contribuie serios la evoluția spre electromobilitate a pieții românești. Noi credem ca realizarea unui program / calendar național care să facă trecerea la electromobilitate într-un mod transparent, etapizat, ținând cont de nevoile și posibilitățile consumatorului de automobil, este fundamental pentru tinta asumată pentru 2035.”

Dan Vardie, Președinte APIA

I. Autoturismele (care reprezintă aproximativ 83% din total) au înregistrat, în luna iunie 2022, un volum de **10.930** unități, cu **7,0% mai puțin** decât în luna similară din 2021.

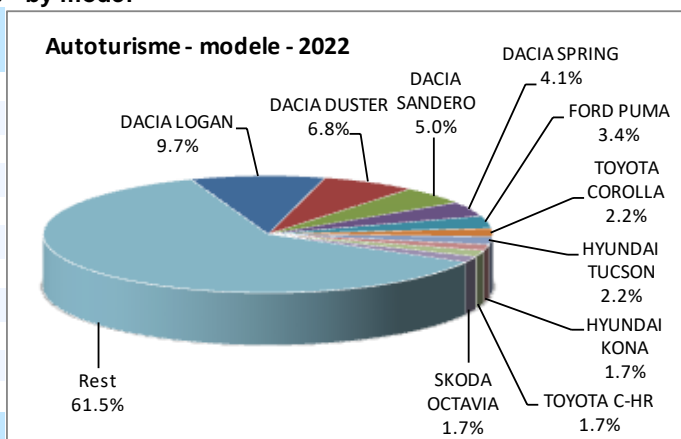
Top inmatriculari autoturisme - marci / Passenger car top - by make

MARCA	Iunie unitati	Var. luna sim. an anterior	2022 unitati	Var. an anterior
DACIA	3588	17.4%	16276	56.5%
HYUNDAI	709	-1.1%	4630	42.8%
TOYOTA	1105	32.7%	4615	24.5%
FORD	901	9.1%	4503	24.9%
SKODA	655	-32.1%	3962	-7.9%
VOLKSWAGEN	762	-12.6%	3642	6.4%
RENAULT	430	-55.0%	3077	-1.1%
PEUGEOT	182	-9.9%	1812	29.5%
MERCEDES BENZ	292	-14.6%	1682	0.4%
KIA	289	17.0%	1379	47.5%
Rest	2017	-26.2%	12463	-
TOTAL	10930	-7.0%	58041	23.2%



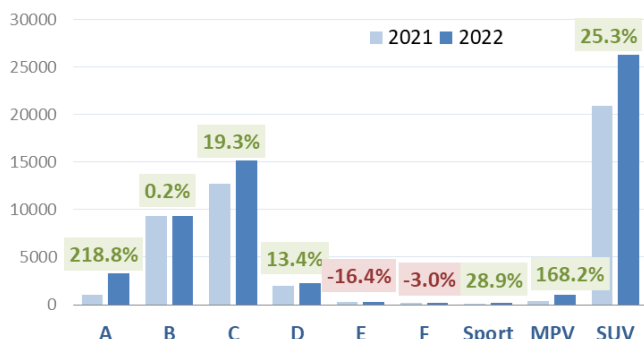
Top inmatriculari autoturisme - modele / Passenger car top - by model

MODEL	Iunie unitati	Var. luna sim. an anterior	2022 unitati	Var. an anterior
DACIA LOGAN	1143	-11.3%	5613	38.1%
DACIA DUSTER	826	8.4%	3944	31.6%
DACIA SANDERO	563	-30.9%	2894	10.2%
DACIA SPRING	501	670.8%	2385	>900%
FORD PUMA	347	-23.1%	1991	38.3%
TOYOTA COROLLA	329	28.0%	1297	21.4%
HYUNDAI TUCSON	226	-27.6%	1270	7.2%
HYUNDAI KONA	100	-37.9%	998	71.2%
TOYOTA C-HR	222	12.1%	987	13.2%
SKODA OCTAVIA	132	-65.4%	980	-39.1%
Rest	6541	-7.3%	35682	-
TOTAL	10930	-7.0%	58041	23.2%

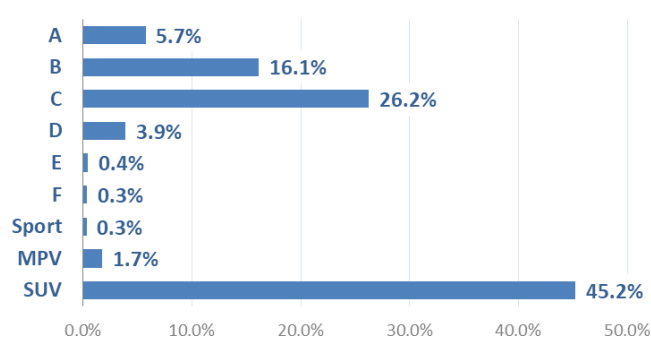


Segmentarea pe clase. După primele șase luni ale anului 2022, observăm o evoluție mixtă a segmentelor în care sunt încadrate autoturismele, după cum urmează: **Clasa A (+218,8%)**, **Clasa B (+0,2%)**, **Clasa C (+19,3%)**, **Clasa D (+13,4%)**, **Clasa E (-16,4%)**, **Clasa F (-3,0%)**, **SUV (+25,3%)**, **MPV (+168,2%)** și **Clasa Sport (+28,9%)**, raportat la perioada similară din anul anterior.

Evoluție segmente 2022/2021



Ponderele segmentelor în total piața 2022

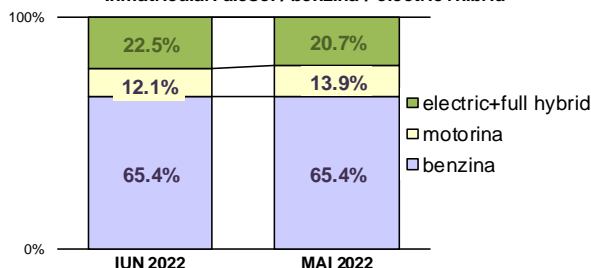


În ceea ce privește cota de piață, segmentul **SUV este pe prima poziție**, cu o cotă de **45,2%**, în creștere cu **0,7%** față de 2021, urmat de **Clasa C** cu o cotă de **26,2%**, în scădere cu **0,9%** și **Clasa B** cu o cotă de **16,1%**, în scădere cu **3,7%** față de cota deținută în aceeași perioadă a anului trecut.

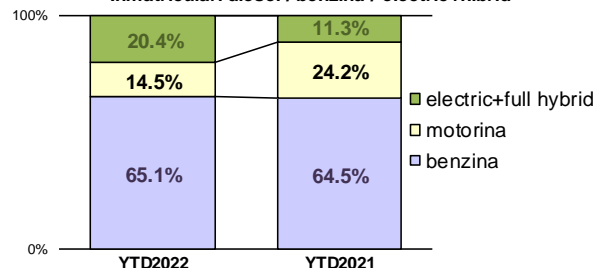
În funcție de **tipul de combustibil al autoturismelor** înmatriculate, în primele șase luni din acest an, motorizările pe **benzină** înregistrează o **creștere de 24,5%** față de perioada similară din 2021, ajungând, astfel, la o **pondere de 65,1%**. În ceea ce privește autoturismele echipate cu motoare **diesel**, acestea înregistrează o **scădere de 26,4%** față de primele șase luni din 2021 și dețin o **cotă de 14,5%** din total.

	IUN 2022				MAI 2022				YTD2022				YTD2021			
	benzina	motorina	electric+full hybrid	total	benzina	motorina	electric+full hybrid	total	benzina	motorina	electric+full hybrid	total	benzina	motorina	electric+full hybrid	total
IUN 2022	7151	65.4%	1324	12.1%	2455	22.5%	10 930	YTD2022	37795	65.1%	8393	14.5%	11853	20.4%	58 041	
MAI 2022	6595	65.4%	1400	13.9%	2085	20.7%	10 080	YTD2021	30369	64.5%	11402	24.2%	5322	11.3%	47 093	

Inmatriculari diesel / benzina / electric+hibrid



Inmatriculari diesel / benzina / electric+hibrid



Categoria Full Hybrid nu include si Mild Hybrid // Full Hybrid category does not include Mild Hybrid vehicles

Pe de altă parte, **autoturismele "electrificate"**, respectiv cele **electrice (100% și hibride plug-in)**, precum și cele **full hybrid (care dispun și de propulsie electrică fără încărcare din sursă externă)**, ajung să dețină, după șase luni din 2022, o **cotă de piață de 20,4%**, care **depășește cu 5,9% și 3.460 unități cota deținută de motoarele diesel**.

Ca și în anul 2021, când, deși s-a înregistrat o scădere a achizițiilor de autoturisme în general, cele "verzi" au performat, în anul 2022, achizițiile din această categorie s-au dublat **(+122,7%)** comparativ cu perioada similară a anului trecut. În acest context, este de remarcat creșterea importantă a autoturismelor **100% Electrice (+411,7%)** și a celor **plug-in hybrid (+119,3%)**.

Top Marci - Electrice				Top Marci - Plug-in hybrid				Top Marci - Full Hybrid			
MARCA	2022	2021	Var. %	MARCA	2022	2021	Var. %	MARCA	2022	2021	Var. %
DACIA	2385	65	>900%	MERCEDES BENZ	376	180	108.9%	TOYOTA	3834	2837	35.1%
VOLKSWAGEN	372	263	41.4%	FORD	228	65	250.8%	FORD	486	76	539.5%
TESLA	336	18	>900%	BMW	193	139	38.8%	HYUNDAI	478	406	17.7%
HYUNDAI	301	60	401.7%	HYUNDAI	188	31	506.5%	HONDA	359	65	452.3%
MERCEDES BENZ	164	32	412.5%	VOLVO	171	119	43.7%	RENAULT	223	112	99.1%
RENAULT	139	73	90.4%	RENAULT	119	107	11.2%	LEXUS	85	82	3.7%
BMW	116	69	68.1%	SKODA	100	27	270.4%	KIA	50	12	316.7%
SKODA	111	27	311.1%	JEEP	87	0	-	SUZUKI	32	7	357.1%
PEUGEOT	79	69	14.5%	MITSUBISHI	82	30	173.3%	MAZDA	9	0	-
FIAT	65	10	550.0%	VOLKSWAGEN	76	24	216.7%	SUBARU	6	15	-60.0%
Altele	379	183	-	Altele	224	119	-				
TOTAL	4447	869	411.7%	TOTAL	1844	841	119.3%	TOTAL	5562	3612	54.0%

Cu atât mai mult, în primele șase luni din anul 2022, este de remarcat evoluția la vârful clasamentului unde primele 5 cele mai vândute autoturisme **100% electrice** sunt **Dacia Spring**, cu 2.385 unități, model lansat în 2021, cu o creștere de 37 ori față de aceeași perioadă a anului precedent, **Tesla Model 3**, 279 unități, cu o creștere de 19 ori față de 2021, **Hyundai Kona** cu 233 unități, în creștere cu 356,9%, **Volkswagen e-UP!** cu 209 unități, în creștere cu 39,3% și **Renault Zoe** cu 135 unități, în creștere cu 84,9%.

În ceea ce privește autoturismele **Plug-in**, top 5 modele este condus de **Ford Kuga**, cu 208 unități, +252,5%, urmată de **Mercedes Benz GLE** cu 143 unități, +138,3%, **Hyundai Tucson** cu 121 unități și o creștere de 611,8%, **Renault Captur** cu 119 unități, în creștere cu 11,2% și **Mercedes Benz GLC** cu 115 unități, în creștere cu 51,3%.

Autoturismele **hibride**, fără reîncărcare din surse externe, au pe primul loc din top 3 **Toyota Corolla** cu 1.203 unități, în creștere cu 30,3% față de 2021, urmată de **Toyota C-HR** cu 987 unități și 14,2% creștere, apoi **Toyota RAV4** cu 763 unități, în creștere cu 23,7%.

„În primul semestru al anului curent continua creșterea livrarilor în ceea ce privește autovehiculele “ electrificate “ total sau parțial, în raport cu celelalte tipuri de mașini care folosesc încă motoarele termice. Este un fenomen la care ne așteptam, ținând cont de facilitățile oferite de către autoritățile române - cu care APIA a purtat și poartă, în continuare, un dialog permanent - alături de tendințele manifestate la nivel global. Pentru anul în curs, ca și pentru următorii ani, rămâne o provocare pentru industria de profil satisfacerea cererii în creștere pentru autovehicule non poluante împreună cu realizarea, de către factorii responsabili, a unei infrastructuri eficiente de încărcare a bateriilor, atât din punctul de vedere al timpilor de încărcare cât și al localizării acestora.”

Mihai Ivanescu, Vicepreședinte APIA

Analizând evoluția autoturismelor cu **tracțiune integrală (4x4)**, observăm că, după șase luni din 2022, acestea **dețin o cotă de piață de 20,6%**, corespunzătoare unui volum total de **11.953 unități**, în **creștere cu 1,7%** față de anul 2021, când se înregistrau 11.749 unități.

În ceea ce privește **tipul proprietarului**, cele mai multe achiziții de autoturisme în iunie 2022 au fost realizate de către **persoane juridice**, care acoperă **56,0%** din totalul achizițiilor de autoturisme. Dacă ne raportăm la cele șase luni din acest an, **persoanele juridice** acoperă un procent de **60,0%**, iar diferența de **40,0%** le revine **persoanelor fizice**.

II. Autovehicule comerciale ușoare

Această categorie de autovehicule înregistrează, în iunie **2022**, o **scădere de 9,9%** față de luna iunie 2021. Pe ansamblul celor șase luni din acest an, se remarcă o **scădere de 14,2%**, care consemnează o evoluție opusă față de cea a autoturismelor (**+23,3%**).

„Piața totală de vehicule comerciale din România a înregistrat o ușoară creștere în comparație cu primul semestru al anului trecut (2021). Luate pe segmente, categoria 3,5- 6 tone este cea cu cele mai puține unități înregistrate, dar cu cea mai mare creștere procentuală. Segmentul de vehicule comerciale între 6 și 16 tone, cat și cel de vehicule comerciale grele, peste 16 tone, cel care are cea mai mare pondere în cota de piață a vehiculelor comerciale, au înregistrat creștere. Vehiculele comerciale ușoare, cele sub 3,5 tone au înregistrat o scădere de peste 16%, fiind singurul segment care înregistrează o scădere a înmatriculărilor.

Segmentul bus de peste 22 de locuri a înregistrat o creștere de 30,6%. Potențialul pe segmentul de autobuze în România este mare, având în vedere nevoia de înnoire a parcurilor auto de transport urban și interurban.

Cererea de vehicule comerciale se menține la un nivel înalt, trend început încă din semestrul 2 al anului 2021, însă producătorii nu reușesc să fabriceze pe măsura cererii. Războiul început de Rusia împotriva Ucrainei a accentuat și mai mult lipsa componentelor necesare în fabricarea camioanelor. Dacă în timpul pandemiei componentele electronice au fost cele care lipseau, războiul a generat lipsa cablajelor, majoritatea producându-se în Ucraina.

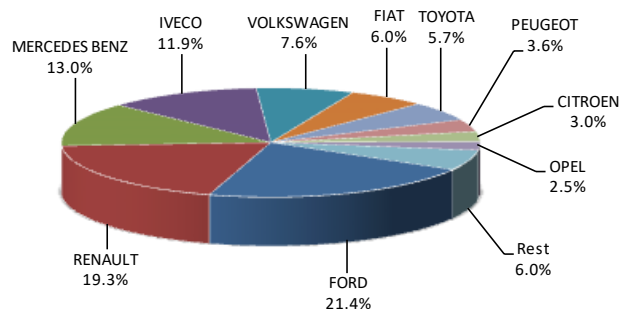
În acest context, majoritatea mărcilor sunt în teritoriul negativ în raport cu perioada similară a anului trecut.”

Claudia Iordache, membru Consiliu Director APIA

Inmatriculari comerciale <3.5t si minibus - marci / LCV + minibus registrations by make

MARCA	lunie unitati	Var. luna sim. an anterior	2022 unitati	Var. an anterior
FORD	555	85.6%	1636	-9.0%
RENAULT	377	17.1%	1473	38.8%
MERCEDES BENZ	138	-33.3%	997	-0.2%
IVECO	133	-28.5%	908	-9.6%
VOLKSWAGEN	76	-33.9%	578	-13.2%
FIAT	43	-41.9%	462	0.4%
TOYOTA	65	25.0%	435	18.2%
PEUGEOT	53	17.8%	278	45.5%
CITROEN	52	33.3%	227	-3.4%
OPEL	27	-42.6%	194	-20.5%
Rest	58	-84.1%	460	-
TOTAL	1577	-9.9%	7648	-14.2%

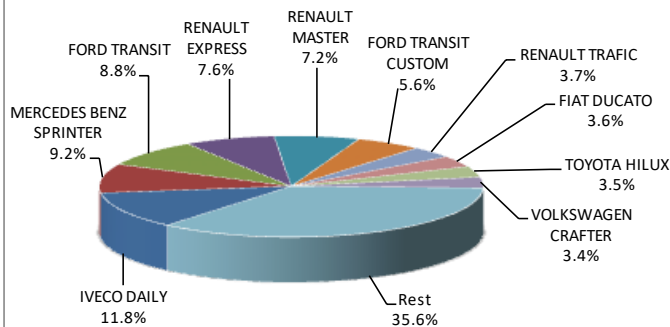
Inmatriculari LCV si minibus - marci - 2022



Inmatriculari comerciale <3.5t si minibus - modele / LCV + minibus registrations by models

MODEL	lunie unitati	Var. luna sim. an anterior	2022 unitati	Var. an anterior
IVECO DAILY	131	-29.6%	902	-10.1%
MERCEDES BENZ SPRINTER	82	-50.9%	706	-16.0%
FORD TRANSIT	290	90.8%	671	-22.9%
RENAULT EXPRESS	197	17.3%	585	236.2%
RENAULT MASTER	105	-13.2%	549	-3.0%
FORD TRANSIT CUSTOM	145	126.6%	428	17.9%
RENAULT TRAFIC	68	240.0%	283	25.8%
FIAT DUCATO	28	-49.1%	273	-13.9%
TOYOTA HILUX	37	2.8%	267	1.9%
VOLKSWAGEN CRAFTER	33	-17.5%	263	-19.8%
Rest	461	-37.9%	2721	-
TOTAL	1577	-9.9%	7648	-14.2%

Inmatriculari LCV si minibus - modele - 2022



Propuneri de initiative APIA

1. Propunerea de construire a unei scheme de stat, cu scopul de a **impulsiona achiziția de autoturisme electrice pentru taxiuri**;
2. Program național pentru **rețea de stații de încărcare** electrice de tip fast charge, stații **special dedicate pentru transportul în comun** (taxi, car sharing, etc);
3. Aplicație / mapare la nivel de România pentru **sincronizarea celor 3 fluxuri principale analizate în amplasarea rețelei de stații de încărcare** -> Flux de turism, Flux rutier și Flux energetic;
4. Propunere pentru **înființarea unui comitet interministerial** cu rol de implementare a politicilor UE în domeniul transporturilor.
5. Stabilirea unui sistem de bonusare suplimentara pentru achiziția autoturismelor produse din:
 - Materiale reciclabile
 - Autoturisme cu grad de reciclare mare
 - Fabriци cu nivel scazut de emisii CO2